



**UNICEPLAC**  
CENTRO UNIVERSITÁRIO

**Centro Universitário do Planalto Central Aparecido dos Santos - UNICEPLAC**  
**Curso de Educação Física**  
**Trabalho de Conclusão de Curso**

**Assessoria Esportiva Para Corrida e Ciclismo: 2Sports**

Gama-DF  
2023

**Aldo de Souza Lima Júnior**  
**João Marcos Vinícius Tavares Silva**

## **Assessoria Esportiva Para Corrida e Ciclismo: 2Sports**

Projeto empresa apresentado como requisito para conclusão do curso de Bacharelado em Educação Física pelo Centro Universitário do Planalto Central Aparecido dos Santos – Uniceplac.

Orientador: Prof Dr. Rafael dos Reis Vieira Olher

Gama-DF  
2023

**Aldo de Souza Lima Júnior**  
**João Marcos Vinícius Tavares Silva**

**Assessoria Esportiva Para Corrida e Ciclismo: 2Sports**

Projeto empresa apresentado como requisito para conclusão do curso de Bacharelado em Educação Física pelo Centro Universitário do Planalto Central Aparecido dos Santos – Uniceplac.

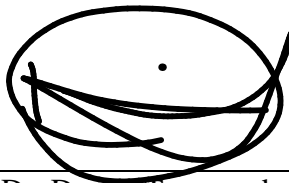
Gama-DF, 20 de junho de 2023.

**Banca Examinadora**



---

Prof. Dr. Rafael dos Reis Vieira Olher



---

Prof. Dr. Daniel Tavares de Andrade  
Examinador



---

Prof. Me. Gisele Kede Flor Ocampo  
Examinador

# Assessoria Esportiva Para Corrida e Ciclismo: 2Sports

Aldo de Souza Lima Júnior  
João Marcos Vinícius Tavares Silva

## Resumo:

**Introdução:** Devido ao aumento do número de praticantes de corrida e ciclismo sem o acompanhamento profissional, faz-se necessário a introdução de profissionais capacitados, e com atendimento e serviços voltados para a necessidade de cada praticante. **Objetivos:** Estabelecer uma assessoria esportiva no mercado com foco na corrida e no ciclismo, buscando potencializar os resultados, a performance, e a prevenção de lesões, oferecendo serviços personalizados para orientar cada atleta mostrando o caminho para que possam atingir seus objetivos, de maneira segura e eficaz. **Metodologia:** Criação de assessoria esportiva, que faça a avaliação, desenvolvimento e o acompanhamento das atividades físicas de nossos clientes, além de oferecer mecanismos para que os alunos possam conferir o seu desenvolvimento. **Considerações Finais:** Conclui-se que a 2Sports tem tudo para tornar-se uma empresa consolidada no mercado esportivo, tendo em vista que os serviços diferenciados e a variedade de mecanismos que podem ser utilizados, tanto para o concluir objetivos, quanto para mostrar o desenvolvimento dos alunos.

**Palavras-chave:** corrida; ciclismo; *duathlon*; assessoria esportiva; saúde; plano de negócio.

## Abstract

**Introduction:** Due to the increase in the number of running and cycling practitioners without professional supervision, it is necessary to introduce trained professionals, with care and services aimed at the needs of each practitioner. **Objectives:** Establish a sports consultancy in the market focused on running and cycling, seeking to enhance results, performance, and injury prevention, offering personalized services to guide each athlete showing the way so that they can reach their goals safely it is efficient. **Methods:** Creation of a sports consultancy, which evaluates, develops, and monitors our clients' physical activities, in addition to providing mechanisms for students to check their development. **Final Considerations:** It is concluded that 2Sports has everything to become a consolidated company in the sports market, considering that the differentiated services and the variety of mechanisms that can be used, both to complete objectives and to show the development from the students.

**Keywords:** running; cycling; *duathlon*; sports consultancy; health; business plan.

# 1 INTRODUÇÃO

## 1.1 Assessoria Esportiva

A assessoria esportiva significa acompanhamento, tendo um papel fundamental para desenvolvimento geral e performance, no esporte, esse acompanhamento ajuda no alcance de bons resultados, isso exige planejamento estratégico e capacidade de diferenciação de treinos e busca de objetivos do profissional e do atleta (COUTINHO e RAMOS, 2015)

Buscando o desenvolvimento atlético, a assessoria esportiva de ciclismo e corrida consiste em acompanhamento técnico profissional, a divisão de treinos personalizados, aulas internas promovendo interação, estimular a constância e supervisão com maior segurança. A assessoria beneficia aos que buscam o desenvolvimento em busca de objetivos, auxiliando e acompanhando com maior precisão para o alcance da performance e objetivo.

## 1.2 Corrida

A corrida acaba sendo uma das atividades físicas mais antigas por conta da necessidade de sobrevivência do ser humano. No âmbito esportivo a corrida é também é uma das modalidades mais antigas, a maratona por exemplo, está presente desde as olimpíadas de 1896, a primeira olimpíada da história. Mesmo sendo uma atividade antiga, ela se expandiu de maneira exponencial na década de 70, quando várias pessoas passaram a praticar esta atividade no meio urbano como hobby (AFONSO, S/D).

Atualmente com a popularização da modalidade, o número de provas amadoras, profissionais e corridas solidárias com o intuito de arrecadação de alimentos teve um crescimento bastante significativo no Brasil, sem mencionar ainda que nas maratonas é possível encontrar todo tipo de público, desde o amador ao profissional, fator muito importante pois, faz com que a corrida não perca a popularidade (CARLASSARA, et al. 2016).

Números recentes mostram um número crescente de entusiastas de corridas de rua. (BILLAT et al. 2012) e esse número deve ser ainda maior nos próximos anos. Embora os atletas amadores sejam esmagadoramente grandes em comparação com o número de atletas profissionais, a busca pelo desempenho (tempo ideal de corrida) é notável entre os atletas regulares (BILLAT, et al. 2020).

A corrida acaba sendo a principal opção de prática de atividade física para muitas pessoas, pelo fato de ser um esporte financeiramente barato, de fácil acesso e bem democrático, qualquer

pessoa pode praticar, além de trazer muitos benefícios, como a melhora do sistema cardiorrespiratório, fortalecimento de músculos e ossos, ajuda na prevenção de doenças, emagrece pois a sua prática queima bastante calorias, auxilia na composição corporal e melhora a qualidade do sono dentre outros benefícios (DE LUCCA, 2014).

### 1.3 Ciclismo

Outra modalidade que teve crescimento na sua prática foi o ciclismo, esporte que teve início na Europa, mais precisamente na França onde foi sediada a primeira prova de ciclismo nos anos de 1869, com 123 quilômetros, percorridos entre as cidades de Rouen e Paris, e não demorou muito para se tornar um esporte olímpico, em 1896 o ciclismo participou dos Jogos Olímpicos em Atenas, no Brasil a prática do ciclismo como esporte se deu a partir do século XIX (SANTOS, 2018).

Há diversos estudos que apontam o quão benéfico o ciclismo é para a saúde preventiva (CARVALHO e FREITAS, 2012). Essa modalidade abrange várias vertentes, como por exemplo: o *Cycling Indoor*, o *Mountain Bike* (MTB) e o Ciclismo de Estrada. Além disso, há diversas outras formas de se tornar um ciclista. A bicicleta como uma atividade de transporte, por exemplo, gera impactos determinantes de saúde, o ciclismo acaba se tornando um meio de transporte democrático de baixo custo-benefício, saudável e sustentavelmente ecológico (AKERMAN, et al., 2006).

Conhecer mais sobre a biomecânica dessas modalidades possibilita aos envolvidos o conhecimento prévio para a prevenção de lesões, que geralmente é ocasionada por movimentos repetitivos em longo prazo (DI ALENCAR et al., 2010). O conhecimento geral, mecânico e fisiológicos dessas modalidades auxilia aos profissionais envolvidos ter maior precisão e confiabilidade para alcance do desempenho e evolução gradativa dos praticantes.

Diante do exposto é perceptível a necessidade de empresas que visam apoiar e acompanhar o desenvolvimento de ambos os seguimentos de esporte, em Brasília, por exemplo, poucos negócios desse gênero são encontrados e tendo em vista que são esportes de natureza aeróbica, eles podem ser trabalhados em conjunto, ou separadamente o que permite a versatilidade da 2Sports e faz com que ela ofereça aquilo que o aluno precisa, que é o treinamento específico para concluir o objetivo que o aluno tem em mente, com o seu desenvolvimento em segurança e com acompanhamento próximo.

## **2 CONTEXTUALIZAÇÃO**

### **2.1 Tipo de atividade**

Nos últimos anos o aumento da prática de ciclismo e corrida teve bastante crescimento, com isso, a assessoria vai dar direcionamento e auxílio de forma prática desenvolvida especificamente para cada aluno, utilizando planilhas de periodização, acompanhamento do profissional de educação física, utilizando a percepção subjetiva de esforço que auxilia na avaliação específica de técnicas e desenvolvimento, buscando mais informações sobre a capacidade cardiorrespiratória do aluno, equipamentos para execução de treinos e simulados auxiliando no crescimento físico, para que os alunos tenham condições de participar do meio competitivo.

#### **1.1 Objetivos**

##### **Objetivo Geral**

Promover assessoria esportiva que significa o acompanhamento técnico personalizado com foco na corrida e no ciclismo, buscando potencializar os resultados, a performance, aplicando treinos que desenvolva a capacidade física do aluno, fazendo com que seu desempenho melhore durante a realização das suas tarefas esportivas.

##### **Objetivos Específicos**

- Acompanhamento profissional especializado no ciclismo e corrida;
- Montagem de treinos personalizados, focado nos objetivos e metas do aluno/ atleta.
- Avaliação de desenvolvimento e evolução mensal do aluno/atleta para que ele possa ver a sua evolução gradativamente.
- Inclusão de atletas amadores no meio competitivo.

#### **1.2 Mercado Consumidor**

O público-alvo estabelecido é todo e qualquer tipo de praticante de corrida e/ou ciclismo, seja profissional ou amador, ou pessoas que desejam iniciar a prática destas modalidades. A empresa visa trabalhar com os mais variados públicos, visto que a estrutura permite a criação de diversos treinos para os diferentes objetivos dos alunos.

### **1.3 Localização da empresa**

A 2Sports ficará localizada no Gama, cidade do DF, onde a população tem uma renda média mensal condizente com os valores que a empresa 2Sports está disposta a cobrar pelos serviços prestados, de acordo com a Codeplan (2022), a renda média mensal da população do Gama é de R\$ 4.906,69, além disso o Gama possui um grande número de ciclistas, lojas e oficinas especializadas o que facilitaria muito a captação do público para a 2Sports, visto que a ideia é construir a estrutura da empresa próximo a esses estabelecimentos para aumentar a visibilidade da empresa e buscar possíveis parcerias (BRASIL, 2022).

### **1.4 Produtos a serem oferecidos**

A empresa 2Sports irá oferecer produtos de qualidade e custo benefício acessível aos alunos/atletas, teremos acompanhamento geral do atleta (avaliação física, prescrição de treinamento e monitoramento da evolução individual); estúdio próprio para realizações de treinamentos presenciais, simulações e eventos externos; produtos da marca (camisetas para o ciclismo e para corrida, shorts térmicos para corrida e bretelle para os ciclistas, garrafinhas, adesivos, bonés e bandeiras), planilhas de desenvolvimento do aluno, objetivos, por meio de site e aplicativo; além de uma ampla parceria com bicicletarias, nutricionistas, médicos e fisioterapeutas.

### **1.5 Grupos e pessoas envolvidos no planejamento**

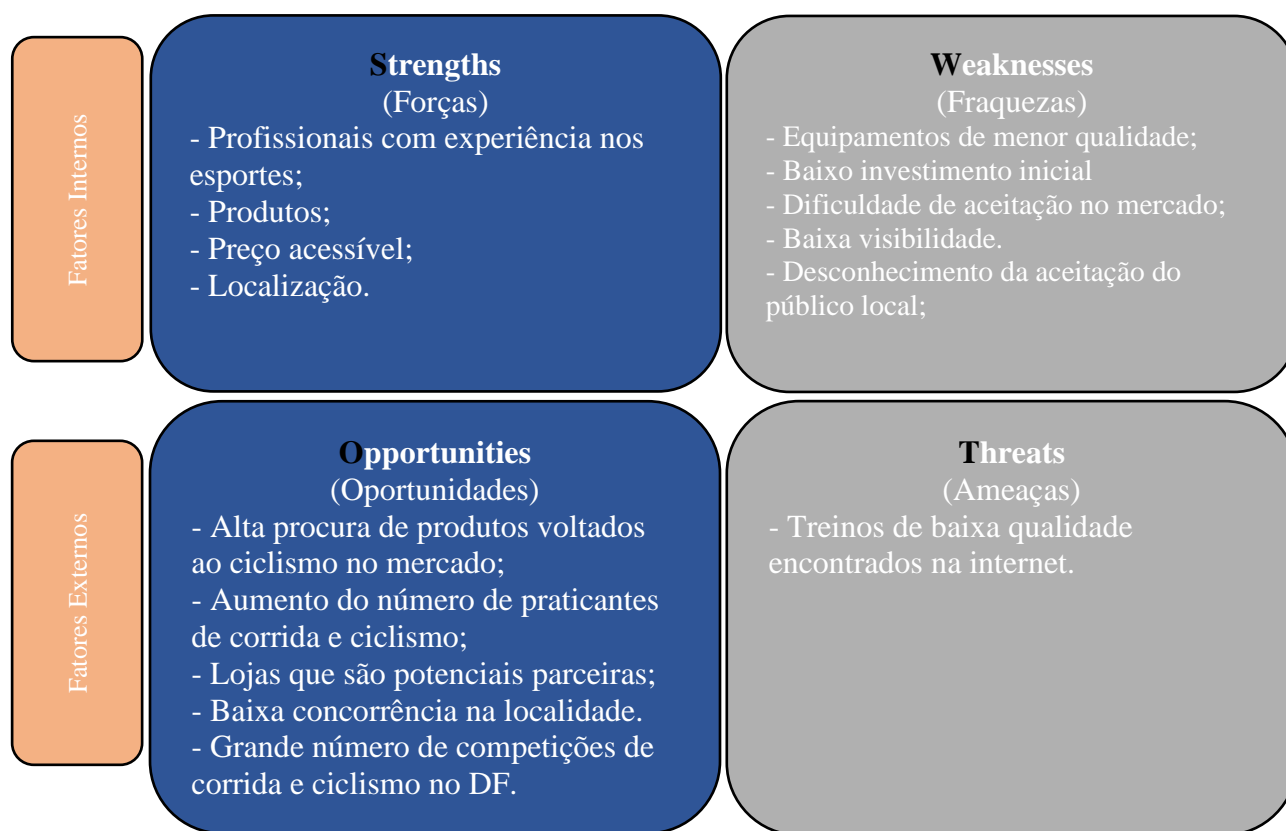
Os criadores da empresa são: Aldo Souza de Lima Junior, residente da Região Administrativa do Gama - DF, tendo participação na elaboração do projeto da empresa, e sendo um dos futuros profissionais a atuar como profissional de educação física, monitorando, prescrevendo e auxiliando os alunos em seus objetivos e João Marcos Vinícius Tavares Silva, Residente da Região Administrativa de Santa Maria – DF, também sendo um dos idealizadores do projeto, e contribuindo como profissional de educação física.

### **2.6 Ferramentas**

### 2.6.1 Matriz SWOT

A ferramenta de Gestão Estratégica mais conhecida como Matriz SWOT serve para verificar a situação estratégica utilizada no ambiente de atuação (MCCREADIE, 2008). Com essa ferramenta conseguimos encontrar estratégias que influenciam diretamente no desempenho empresarial.

Criada por Kenneth Andrews e Roland Cristensen, professores da Harvard Business School a matriz SWOT utiliza a análise de mercado para identificar a competitividade de uma organização com base em quatro viáveis, sendo elas: *Strengths* (Forças), *Weaknesses* (Fraquezas), *Oportunities* (Oportunidades) e *Threats* (Ameaças), onde as oportunidades e ameaças são de ambiente externo (FERRELL e HARTLINE, 2009), e as forças e fraquezas se relacionam com o ambiente interno (KOTLER, 2000).



**Figura 1** – Apresentação do modelo SWOT da empresa.

**Forças:** O destaque da empresa 2Sports consiste na experiência dos profissionais de educação física que estarão encarregados pela montagem e supervisão do treinamento em seus

esportes respectivos (corrida e ciclismo), contando com profissionais que já competiram nessas modalidades, a diferença do produto e o seu preço acessível é outro ponto importante, que se complementa com a boa localização da empresa, que estará próxima a estabelecimentos que trabalham com produtos esportivos, e lojas de equipamentos e produtos para ciclismo.

**Fraquezas:** O investimento inicial em geral, é a maior fraqueza da empresa no mercado, pois o dinheiro para dar início ao negócio será levantado somente pelos dois sócios, tendo um teto limite de R\$ 85.000,00 para os gastos iniciais, o que impossibilita a aquisição de equipamentos de primeira linha e a locação de um espaço muito amplo, tudo isso combinado a baixa visibilidade inicial, e a dificuldade de aceitação no mercado pode fazer com que os clientes potenciais optem por outras concorrentes.

**Oportunidades:** O avanço do mercado voltado para ciclistas e o aumento de competições de maratonas e corridas de rua no DF sem dúvida é uma grande oportunidade para a expansão da empresa, Brasília é uma capital que conta com muitos eventos esportivos. De acordo com a Federação Metropolitana de Ciclismo do Distrito Federal (FMC-DF), o DF conta com mais de 1,1 milhão de bicicletas e cerca de 500 mil ciclistas ativos. Além disso, a capital apresenta a segunda maior malha cicloviária do Brasil, com 636,890 km de extensão, segundo dados da Secretaria de Transporte e Mobilidade do DF (SEMOB, 2017).

**Ameaças:** A maior ameaça é a falta de informação sobre a aceitação do público, pois no Gama-DF existem poucas empresas formais, com a proposta da 2Sports, o que acaba sendo algo novo e desconhecido, dificultando a obtenção de resposta que o público local tem sobre empresas nesse segmento, outra ameaça que a empresa sofre são os profissionais não qualificados ou não credenciados, que oferecem serviços com preços muito abaixo do mercado, mas sem segurança e qualidades asseguradas.

## 2.6.2 Análise de CANVAS

O Business Model Canvas é uma ferramenta para modelar qualquer tipo de negócio de forma inovadora, visual e simplificada. Por ser uma ferramenta mais adaptável, facilita o debate coletivo e a identificação de potenciais interligações e implicações para a criação de valor, podendo auxiliar os usuários a visualizar esses elementos na construção de seus próprios modelos de negócios (JOYCE e PAQUIN, 2016).

### Quadro 1 - Modelo de análise de Canvas: 2Sports

<b>PARCERIAS CHAVE</b>	<b>ATIVIDADES CHAVE</b>	<b>RECURSOS CHAVE</b>
<ul style="list-style-type: none"> <li>• Fisioterapeutas</li> <li>• Nutricionistas</li> <li>• Lojas de ciclismo e corrida</li> <li>• Lojas de suplementos</li> </ul>	<ul style="list-style-type: none"> <li>• Assessoria voltada a corrida e ciclismo</li> <li>• Avaliação física</li> <li>• Treinos monitorados</li> <li>• Simulado de competição (treino externo)</li> <li>• Montagem de treinos</li> </ul>	<ul style="list-style-type: none"> <li>• Profissionais qualificados</li> <li>• Espaço físico adequado</li> <li>• Ambiente variado de treino</li> </ul>
<b>FONTES DE RECEITA</b>	<b>PROPOSTAS DE VALOR</b>	<b>ESTRUTURA DE CUSTO</b>
<ul style="list-style-type: none"> <li>• Mensalidades</li> <li>• Eventos esportivos</li> <li>• Acessórios da marca</li> <li>• Ventilometria</li> <li>• Avaliação física</li> </ul>	<ul style="list-style-type: none"> <li>• Os dois sócios da empresa são profissionais com experiência nas modalidades ofertadas sendo eles os instrutores das aulas.</li> <li>• Qualidade do serviço prestado aos clientes</li> <li>• Infraestrutura adequada</li> <li>• Acompanhamento</li> <li>• Custo-Benefício</li> </ul>	<ul style="list-style-type: none"> <li>• Aluguel do espaço</li> <li>• Equipamentos específicos</li> <li>• INSS</li> <li>• IPTU</li> <li>• CREF</li> <li>• Manutenção de equipamento</li> </ul>
<b>RELACIONAMENTOS</b>	<b>SEGMENTO DE CLIENTES</b>	<b>CANAIS DE COMUNICAÇÃO</b>
<ul style="list-style-type: none"> <li>• Tratamento cordial buscando fidelização do aluno</li> <li>• Pesquisa de satisfação</li> <li>• Eventos semestrais</li> </ul>	<ul style="list-style-type: none"> <li>• Ciclistas</li> <li>• Triatletas</li> <li>• Corredores</li> <li>• Atletas de <i>duathlon</i></li> </ul>	<ul style="list-style-type: none"> <li>• WhatsApp</li> <li>• Redes Sociais</li> <li>• Presencialmente</li> <li>• Youtube</li> </ul>

**Parcerias chaves:** Buscando aumentar a visibilidade da marca 2Sports e ampliar o número de alunos, as parcerias com lojas de ciclismo e suplemento podem formar uma cooperação mútua, onde a empresa 2Sports e as lojas podem ampliar seus respectivos públicos, firmando parcerias onde ambos os segmentos de negócio obtém benefícios, com o consumo de clientes em relação aos dois modelos de negócio, já os fisioterapeutas e nutricionistas podem obter benefícios com as indicações da 2Sports e vice-versa.

**Atividades chaves:** A empresa irá desenvolver a assessoria esportiva, fazendo o acompanhamento completo do aluno, começando pela avaliação física, montando uma periodização e oferecendo o espaço e acompanhamento do profissional de educação física durante os treinos, para os alunos que queiram desfrutar do meio profissional, a empresa irá oferecer simulados e provas em ambiente externo.

**Recursos Chaves:** Os recursos que a empresa irá utilizar são os seus profissionais, com vivência nas modalidades de corrida e ciclismo, além do espaço físico adequado oferecendo conforto ao aluno e o ambiente variado de treinamento, tendo em vista os simulados.

**Fontes de Receita:** A receita será construída através da mensalidade, dos pacotes de serviço, os eventos esportivos onde a empresa irá participar e a venda de produtos da marca 2Sports.

**Proposta de valor:** A proposta de valor da empresa é contar com a qualidade e experiência dos profissionais e do serviço prestado, espaço pensado para a qualidade e conforto do treinamento com infraestrutura adequada, acompanhamento para os alunos durante a prática esportiva e o custo-benefício com o objetivo de fidelizar o aluno.

**Estrutura de Custo:** Para garantir a fonte de receita, os custos necessários são o aluguel do espaço físico da empresa, equipamentos específicos para prática do treinamento, impostos anuais e contas mensais, e a manutenção periódica dos equipamentos de treino.

**Relacionamentos:** O relacionamento com o cliente será o mais amistoso e cordial possível. Buscando garantir uma convivência saudável entre prestador de serviço e clientes, serão feitas pesquisas de satisfação através do google forms, buscando saber sobre opiniões, reclamações e sugestões dos alunos, para assim oferecer o melhor serviço, além de eventos semestrais para aproximar alunos e professores, fazendo com que o ambiente seja mais acolhedor e receptivo.

**Segmento de clientes:** O público-alvo são os ciclistas, corredores, triatletas e praticantes de *duathlon*, sejam eles iniciantes, amadores, profissionais e ainda não praticantes de esportes que tenham interesse em ingressar nessas práticas.

**Canais de comunicação:** A comunicação entre contratante e prestador de serviço será presencialmente no espaço físico, ou nos meios virtuais, como *WhatsApp*, redes sociais e *Youtube*.

### 3 PLANO DE NEGÓCIO

### **3.1 Descrição da empresa**

A 2Sports será uma empresa que vai oferecer serviços de assessoria esportiva nas modalidades de corrida e ciclismo, ofertando acompanhamento completo no que diz respeito à exercícios físicos, com periodização de treinos, avaliação física, instrução de treinos voltados para o ciclismo e corrida, trabalhando as valências físicas que esses esportes exigem como treino de força e aeróbico, por exemplo, no espaço ofertado pela empresa e fora desse espaço, simulando um ambiente competitivo para os alunos que são praticantes que queiram se inserir no meio profissional, ou que praticam os esportes como lazer.

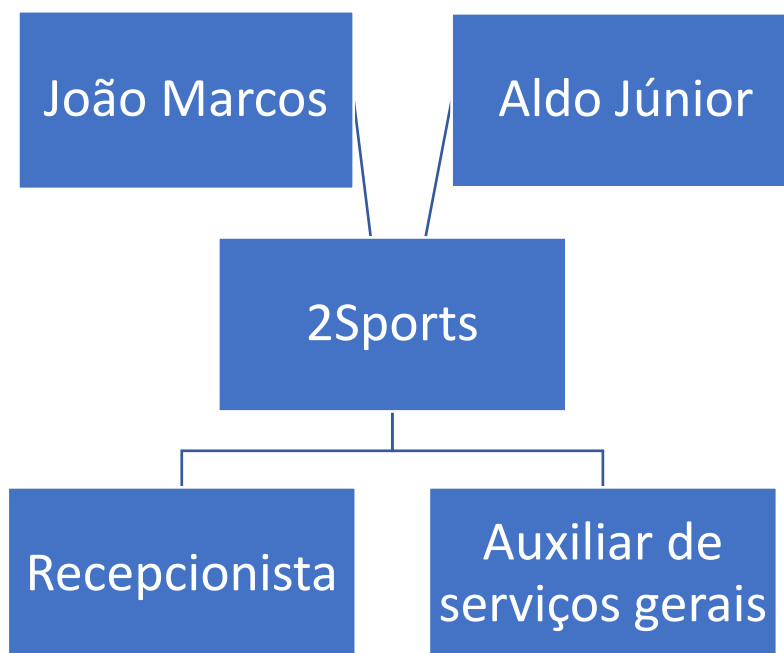
#### **3.1.1 Estrutura Legal**

- Uma loja de 100 a 180 m<sup>2</sup>.
- Ambiente alugado com valor entre R\$ 3.000,00 a R\$ 4.000,00.
- Ambiente de avaliação.
- 01 banheiro (masculino/feminino) com chuveiro e sanitário.
- Área de atendimento com computador, impressora e mesa.
- Serão providenciados e entregues todos os documentos necessários à Receita Federal para que a empresa possua CNPJ, e será providenciado o alvará de funcionamento, além de, alvará sanitário e vistoria do Corpo de Bombeiros do Distrito Federal.
- A empresa será representada por seus dois sócios, Aldo de Souza Lima Júnior, residente no Gama – DF, e João Marcos Vinícius Tavares Silva residente de Santa Maria – DF.

#### **3.1.2 Descrição da estrutura funcional e organizacional da empresa**

A empresa funcionará de segunda a sexta, com abertura às 08:00 horas e fechamento às 20 horas, e periodicamente aos finais de semana (sábado e domingo) somente para a realização de simulados e participação de eventos internos ou externos.

O quadro de funcionários da empresa será composto por 2 profissionais de educação física, que ficarão responsáveis pela, montagem dos treinos, avaliação física e acompanhamento dos alunos, 1 auxiliar de serviços gerais que será responsável pela limpeza e organização do local de funcionamento, e 1 recepcionista que ficará responsável pelas inscrições e aplicativo da empresa (gestão de alunos) e 2 estagiários auxiliando no que os professores precisarem.



**Figura 2 – Fluxograma inicial da empresa.**

Será adotado o sistema de pagamento por cartão de crédito/débito, dinheiro, ou via pix, com uma conta sendo aberta para o recebimento dos valores. E o controle de utilização dos materiais será feito pelo próprio professor, que ficará incumbido de lançar os dados sobre vida útil, e datas de futuras manutenções, dentro de uma planilha que será confeccionada no modelo da tabela a seguir.

**Quadro 3 – Modelo de controle de materiais.**

<b>Modelo de Controle de Materiais</b>				
<b>Material</b>	<b>Data de manutenção preventiva</b>	<b>Data da próxima manutenção</b>	<b>Tempo médio entre cada manutenção</b>	<b>Vida útil</b>
Leg Press 45°	10/05	10/08	3 Meses	10 Anos
Leg press Horizontal	10/05	10/08	3 Meses	10 Anos
Bike Spinning	10/05	30/05	20 Dias	05 Anos
Esteira	10/05	10/06	1 Mês	10 Anos

### 3.1.3 Cronograma de atividades

A empresa 2Sports funcionará nos seguinte horários: segunda a sexta das 08h às 20h, onde haverá uma pausa de duas horas para limpeza, organização e almoço. Com simulados de provas realizados aos fins de semana (sábado e domingo), podendo ser feito no ambiente interno ou externo da empresa.

As aulas acontecerão de hora em hora, com o número máximo de 5 alunos por hora em cada modalidade, ou seja, 5 alunos no ciclismo e 5 alunos na corrida, fazendo com que o número máximo de alunos por aula seja de 10 alunos ao total.

#### Quadro 4 – Cronograma de atividades.

Domingo	Segunda	Terça	Quarta	Quinta	Sexta	Sábado
F	Atendimento	Atendimento	Atendimento	Atendimento	Atendimento	S
E	08 às 12	08 às 12	08 às 12	08 às 12	08 às 12	I
C	Almoço	Almoço/	Almoço	Almoço	Almoço	M
H	/Limpeza 12 às	Limpeza 12 às	/Limpeza 12 às	/Limpeza 12 às	/Limpeza 12 às	U
A	14	14	14	14	14	L
D	Atendimento	Atendimento	Atendimento	Atendimento	Atendimento	A
O	14 às 20	14 às 20	14 às 20	14 às 20	14 às 20	D
						O

## 3.2 Plano de marketing

### 3.2.1 Análise de mercado

Há diversas maneiras de se usar a bicicleta e a corrida, por serem modalidades esportivas de fácil acesso se tornam modalidades bastante praticadas, essas modalidades têm crescimento exponencial desde o seu surgimento.

A corrida e o ciclismo se mantêm com um crescimento exponencial de praticantes, a conscientização da importância da prática de atividades físicas e o baixo custo da prática desses esportes alavancou o número de praticantes. Por mais que sejam esportes que tiveram um aumento visível desde 2010 até os dias atuais, em Brasília DF, geralmente essas empresas encontram-se em locais considerados nobres do centro da capital (Plano Piloto), e o nosso foco é estabilizar pontos estratégicos de fácil acesso e baixo custo (THUANY, Mabliny et al. 2018).

O nosso segmento de alunos é focado em ciclistas, corredores, atletas de *duathlon*, iniciação esportiva e preparação física esportiva. Por mais que esses esportes estejam em alta, muitas pessoas não buscam por acompanhamento profissional, com isso a 2Sports busca a facilitação de acesso aos interessados, nosso público se expande conseqüentemente em iniciantes, intermediários e avançados em tais modalidades e a busca de objetivos para com eles.

O objetivo da 2Sports Assessoria Esportiva é acompanhar o desenvolvimento e desempenho do aluno/atleta, com um custo-benefício acessível a todos. Visando este o aumento da prática e o difícil acesso a treinadores específicos e qualificados elaboramos a 2Sports para melhor atender aqueles que buscam evolução nas práticas esportivas, a fim de motivar e conduzir os alunos/atletas.

### **3.2.2 Estratégia de Marketing**

O marketing da empresa será promovido de maneira *online*, com a divulgação de seus serviços por meio das redes sociais e aplicativo do segmento esportivo presente em lojas de aplicativos online, onde o aluno vai acompanhar de perto seu desenvolvimento. Outra estratégia são as redes sociais, utilizando sorteios no início da empresa para conseguir seguidores e atrair a atenção do público geral, através da participação em competições, utilizando a logo da marca e fazendo-se presente no meio esportivo, tendo assim um contato mais direto com o público inserido no meio esportivo e podendo mostrar a qualidade dos serviços pessoalmente.

## **3.3 Plano financeiro**

### **3.3.1 Materiais Essenciais:**

Os materiais essenciais são os de fundamental aquisição, sendo necessária a sua manutenção para o bom funcionamento da empresa, pois serão utilizados no expediente de trabalho, oferecendo conforto e melhor condições de treinamento do aluno, uma boa utilização, fazendo com que ele seja utilizado até o término da vida útil, evitando gastos desnecessários com a troca de equipamento precoce, e buscando atender as demandas dos funcionários no decorrer da jornada de trabalho.

### **Quadro 5 – Plano de investimento**

INVESTIMENTO			
Equipamento	Quantidade	Valor Unitário	Valor Total
Esteira profissional	1	13000	R\$ 13000,00
Esteira elétrica	2	5000	R\$ 10000,00
Kit Agilidade Funcional	3	80	R\$ 240,00
Gaiola Power Hack	1	4000	R\$ 4200,00
Barra Hexagonal	1	340	R\$ 340,00
Suporte Cavalete Para Agachamento Livre	1	1100	R\$ 1100,00
Barra 1,80m	3	290	R\$ 870,00
Barra 1,50m	3	200	R\$ 600,00
Suporte Horizontal Para Barras	1	300	R\$ 300,00
Colchonete	10	40	R\$ 400,00
Kit Super Band	3	120	R\$ 360,00
Kit Mini Band	6	35	R\$ 210,00
Kit Halteres Sextavado 10 Pares	2	1700	R\$ 3400,00
Kit 15 Steps	1	1500	R\$ 1350,00
Kit 120kg Anilhas	2	1450	R\$ 2900,00
Barra Fixa de Parede	3	200	R\$ 600,00
Bike Spinning Racing Profissional	4	1650	R\$ 6600,00
Rolo de Treino Livre	4	610	R\$ 2440,00
Leg Press 45°	1	7000	R\$ 7000,00
Leg Press Horizontal	1	6000	R\$ 6000,00
Cinta de Monitoramento Cardíaco	10	300	R\$ 3000,00
CPU	2	1000	R\$ 2000,00
Monitor	2	800	R\$ 1600,00
Impressora	1	300	R\$ 300,00
Móveis	2	800	R\$ 1600,00
Ar Condicionado	1	1500	R\$ 1500,00
Balança de Bioimpedância	1	500	R\$ 500,00
			<b>Total: R\$ 72.410,00</b>

### 3.3.2 Materiais Complementares:

Os materiais complementares são aqueles que irão oferecer uma melhor identidade visual

para o ambiente da empresa além de limpeza e segurança, garantindo um bom tempo de resposta para qualquer eventualidade que venha ocorrer.

Os materiais de limpeza serão utilizados no decorrer do mês, sendo feita a reposição em uma média de 1 a 2 meses.

#### Quadro 6 – Plano de investimento em uniformes

<b>Uniformes</b>			
<b>Quantidade</b>	<b>Tamanho</b>	<b>Valor Unitário</b>	<b>Valor Total</b>
03	M	35,00	105,00
03	G	35,00	105,00
02	GG	35,00	70,00
02	P	35,00	70,00
			<b>TOTAL: R\$ 350,00</b>

#### Quadro 7 – Plano de investimento em materiais de limpeza

<b>Materiais de Limpeza Mensal</b>			
<b>Quantidade</b>	<b>Produto</b>	<b>Valor unitário</b>	<b>Valor Total</b>
1	Caixa com 12 un. álcool 70% marca ITAJÁ	R\$160,00	R\$160,00
2	Caixa papel toalha	R\$26,40	R\$52,80
1	Vassoura	R\$12,90	R\$12,90
1	Rodo	R\$15,90	R\$15,90
1	Pá	R\$9,90	R\$9,90
2	Caixa com 6 unidades água sanitária	R\$26,43	R\$52,86
1	Sabonete líquido 5 litros	R\$25,90	R\$25,90
10	Detergente	R\$1,48	R\$14,80
1	Kit 8 rolos de 300 metros papel higiênico	R\$44,50	R\$44,50
1	Kit 100 unidades de saco de lixo 100 litros	R\$65,40	R\$65,40
4	Pano de chão	R\$40,00	R\$40,00
			<b>TOTAL: R\$494,96</b>

#### Quadro 8 - Plano de investimento em equipamentos de segurança

<b>EQUIPAMENTOS DE SEGURANÇA</b>
----------------------------------

Quantidade	Item	Valor
01	Extintor de Incêndio 6kg	R\$ 275,00
01	Kit de Primeiros Socorros	R\$ 185,00
		Total: R\$ 360,00

### 3.3.3 Investimento e viabilidade econômica

O investimento na compra de equipamentos na fase inicial será feito com a junção de capital dos dois sócios da empresa, buscando a compra de produtos e equipamentos no atacado para que o valor desses equipamentos sejam reduzidos, orçamentos que atendam não só a necessidade dos serviços, mas também a capacidade financeira inicial da empresa, e um espaço que também seja condizente com a condição financeira inicial.

#### Quadro 9 – Orçamento de custos fixos

CUSTO FIXO	
Despesa	Valor Médio
Aluguel	R\$ 3000,00
Água	R\$ 150,00
Energia	R\$ 400,00
Limpeza	R\$ 494,96
Segurança	R\$ 360,00
Internet	R\$ 100,00
Professor	R\$ 2000,00
Total: R\$ 6504,96	

No quadro abaixo (quadro 9) encontra-se uma simulação do plano financeiro em modelo de Payback. Payback ou Período de Recuperação: “o período de *payback*, definido como o número esperado de anos necessários para recuperar o investimento original, foi o primeiro método formal utilizado para avaliar projetos de orçamento de capital.” Brigham et. al, (2001, p.424). Em todas as simulações com exceção do cenário pessimista o retorno do investimento inicial acontece em menos de 1 ano, mostrando a viabilidade econômica do negócio.

#### Quadro 10 – Análise de viabilidade econômica

<b>Viabilidade Econômica</b>				
Investimento	R\$ 80118,96			
Total Inicial :				
Custo Fixo Mensal:	R\$ 6504,96			
Valor da Mensalidade:	Ciclismo: R\$ 200,00		Corrida: R\$: 200,00	
Pacote Ciclismo e Corrida:	R\$ 300,00			
Cenário	Pessimista	Realista	Otimista	Muito Otimista
Quantidade de Alunos	20	50	70	100
<b>Saldo Mensal</b>	<b>R\$ -504,00</b>	<b>R\$ 8.496,00</b>	<b>R\$ 14.496,00</b>	<b>R\$ 23.496,00</b>
<b>6 Meses</b>	<b>R\$ -80.142,96</b>	<b>R\$ -29.142,96</b>	<b>R\$ 6.857,04</b>	<b>R\$ 60.958,04</b>
<b>12 Meses</b>	<b>R\$ -83.166,96</b>	<b>R\$ 21.833,04</b>	<b>R\$ 93.833,04</b>	<b>R\$ 201.934,04</b>
<b>18 Meses</b>	<b>R\$ -86.190,96</b>	<b>R\$ 72.809,04</b>	<b>R\$ 180.809,04</b>	<b>R\$ 342.910,04</b>
<b>24 Meses</b>	<b>R\$ -89.214,96</b>	<b>R\$ 123.785,04</b>	<b>R\$ 267.785,04</b>	<b>R\$ 483.886,04</b>

#### 4 CONSIDERAÇÕES FINAIS

Visando o desenvolvimento e acompanhando o seguimento dos objetivos atléticos e empresariais, com trabalhos específicos para alcance na melhoria do desempenho. A 2Sports mostrou ser a melhor opção desde a iniciação até a preparação esportiva.

O negócio fica viável em pelo menos três cenários do plano de viabilidade econômica, sendo os cenários, muito otimista, otimista, e realista, frisando que no cenário muito otimista a empresa obteria o status de empresa de pequeno porte (EPP), pois o seu lucro anual ultrapassaria os R\$ 360.000,00. No cenário pessimista, seria inviável a abertura do negócio tendo em vista que a empresa não conseguiria sobreviver devido as suas dívidas serem maiores do que o poder de arrecadação

Com eficácia na metodologia aplicada especificamente de cada modalidade conseguimos viabilidade para retorno do valor investido e conseqüentemente desenvolvimento do projeto em pelo menos um ano nos cenários muito otimista, otimista e realista do plano de viabilidade econômica, a 2Sports visa a amplitude de alcance do seu público-alvo, mostrando quão benéfico é a especialização e o conhecimento para iniciação e preparação de fases competitivas.

O crescimento e aprimoramento geral de 2Sports, requer estudo e comprometimento, em busca do objetivo, sempre propondo inovações e garantindo visibilidade, para aumento gradativo de alunos e aspectos empresarial da 2Sports, requisitos que a empresa apresenta.

Portanto conclui-se que a abertura de um negócio no ramo da assessoria esportiva para ciclismo e corrida é possível, tendo em vista que o estudo mostra que os pontos positivos se sobressaem aos pontos negativos.

## REFERÊNCIAS

AFONSO, Lucas. "Corrida"; **Brasil Escola**. Disponível em: <https://brasile scola.uol.com.br/educacao-fisica/corrida.htm>. Acesso em 08 de junho de 2023.

AKERMAN, P. Moving towards better health: a survey of transport authorities and primary care trusts in Southwest England. **Public health**, v. 120, n. 3, p. 213-220, 2006.

BILLAT, Véronique et al. The sustainability of VO 2max: effect of decreasing the workload. **European journal of applied physiology**, v. 113, p. 385-394, 2013.

BILLAT, Véronique et al. Race analysis of the world's best female and male marathon runners. **International Journal of Environmental Research and Public Health**, v. 17, n. 4, p. 1177, 2020.

CARLASSARA, Eduardo; PAROLINI, Pedro; ROCCO Ary, Maratona de São Paulo: uma análise do comportamento do consumidor em relação a marcas esportivas, **Intercom – Sociedade Brasileira de Estudos Interdisciplinares da Comunicação**, set. 2016, disponível em: <https://www.portalintercom.org.br/anais/nacional2016/resumos/R11-1392-1.pdf>  
CARVALHO, Mauren Lopes de; FREITAS, Carlos Machado de. Pedalando em busca de alternativas saudáveis e sustentáveis. **Ciência e saúde coletiva**, v. 17, p. 1617-1628, 2012.

BRASIL, Companhia de Planejamento do Distrito Federal, Gama é a região administrativa com maior renda e população na UPT Sul, Disponível em: [https://www.codeplan.df.gov.br/gama-e-a-regiao-administrativa-com-maior-renda-e-populacao-na-upt-sul/#:~:text=Quando%20o%20assunto%20%C3%A9%20renda,%2C71\)%20dentro%20do%20grupo](https://www.codeplan.df.gov.br/gama-e-a-regiao-administrativa-com-maior-renda-e-populacao-na-upt-sul/#:~:text=Quando%20o%20assunto%20%C3%A9%20renda,%2C71)%20dentro%20do%20grupo). Brasília, 2022.

CUT, DF tem a 2º maior malha cicloviária do país, mas direito à cidade ainda é um desafio. Disponível em: <https://df.cut.org.br/noticias/df-tem-a-2-maior-malha-cicloviaria-do-pais-mas-direito-a-cidade-ainda-e-um-desaf-5883>, Acesso em: 05 de Maio de 2023

DE LUCCA, Eliana, A corrida de rua como fator de inserção social, **Revista educação**, Vol. 8, 2014.

DI ALENCAR, Thiago Ayala Melo; DE SOUSA MATIAS, Karinna Ferreira; DE OLIVEIRA, Franassis Barbosa. Cinesiologia e biomecânica do ciclismo: Uma revisão. **Revista movimenta**; v. 3, n. 1, 2010.

FERRELL, O. C.; HERTLINE, Michael D. Estratégia de Marketing. Tradução All Tasks e Marlene Cohen. 4. ed. São Paulo: Cengage Learning, 2009.

JOYCE, A.; PAQUIN, R. L. The triple layered business model canvas: A tool to design more sustainable business models. **Journal of Cleaner Production**, n.135, p.1474 -1486, 2016.

KOTLER, Philip. Administração de Marketing. 10. ed. São Paulo: **Pearson Prentice Hall**, 2000.

MCCREADIE, Karen. **A Arte da Guerra SUN TZU**: uma interpretação em 52 ideias brilhantes: 1. ed. São Paulo: Globo, 2008.

SANTOS, Mikael Corrêa. Corrida de rua: esporte, diversão e consumo. Análise das campanhas publicitárias " It's Runderful" da Mizuno e" Vem Junto" da Nike. 2018.

SANTOS, Reginaldo, Prefeitura Imperatriz 2018, **O surgimento do ciclismo no Brasil de no Maranhão**, Disponível em:<https://imperatriz.ma.gov.br/noticias/jeis/2018/o-ciclismo-no-brasil.html#:~:text=O%20esporte%20surgiu%20entre%20os,Paris%20e%20Rouen%2C%20na%20Fran%C3%A7a.>

THUANY, Mabliny et al. Crescimento do número de corridas de rua e perfil dos participantes no Brasil. Atividade Física, **Esporte e Saúde**: Temas Emergentes; Rbf Editora: Belém, PA, Brazil, v. 1, 2021.

COUTINHO e RAMOS et al; **Monitoramento ambiental em empresa de pequeno porte: caso Run&Fun assessoria esportiva** <https://www.singep.org.br/4singep/resultado/589.pdf>, 2015.